

## Что делать если обнаружили на себе клеща

Клещи – это кровососущие членистоногие, способные заразить человека многими опасными болезнями. К ним относятся клещевой вирусный энцефалит, клещевой боррелиоз (болезнь Лайма), клещевые риккетсиозы, гранулоцитарный анаплазмоз человека, моноцитарный эрлихиоз человека, ряд других.

При присасывании одного клеща могут возникать сочетанные заболевания. Вакцина существует только от клещевого вирусного энцефалита.

Любое присасывание клеща должно вызывать настороженность и стремление предотвратить развитие заболевания!

Нет смысла что-либо капать на клеща и ждать, когда он отпадет.

Присосавшихся к телу клещей следует немедленно удалить, стараясь не оторвать погруженную в кожу центральную часть хоботка, ранку продезинфицировать раствором йода или спиртом. Чем быстрее Вы это сделаете, тем меньше шансов, что в

кровь попадут опасные возбудители.

Пока Вы будете ждать медицинской помощи, клещ будет продолжать вводить в кровь возбудителей.

Снимать его лучше с помощью специальных (клещевверт, ручка-лассо, пинцет для снятия клещей - продаются в аптеках) или обычных пинцетов, захватывая хоботок клеща у самого основания и слегка поворачивая вокруг своей оси на 360° тело клеща.

• После присасывания клеща следует обратиться в медицинское учреждение для решения вопроса о необходимости специфической профилактики.

Клеща лучше сохранить живым для последующего анализа на наличие возбудителей. Для этого снятого присосавшегося клеща следует поместить в емкость с крышкой (например, стеклянный флакончик) и создать в этой емкости повышенную влажность, поместив туда влажную ватку или свежую травинку. До доставки в лабораторию хранить их в холодном месте при температуре от +4 до +8°C (холодильник, термос со льдом и т. п.).

**Провести исследование клеща можно в нашем ФБУЗ «Центр гигиены и эпидемиологии в Челябинской области» по адресу: г. Челябинск, ул. Свободы, 147.**

**Телефон 214-76-76**

Если в результате лабораторного исследования доказано, что клещ – носитель вируса, в первые 96 часов после укуса клеща вводят иммуноглобулин человеческий. Такая профилактика проводится:

- непривитым,
- если после прививки не прошло 10 суток.

**Если после укуса прошло более 4 суток – профилактику не проводят, так как это может только усугубить течение болезни.**

• Если в течение месяца после присасывания клеща Вы почувствовали изменения в самочувствии, отметили повышение температуры или увеличивающееся красное пятно на месте присасывания, то необходимо срочно обратиться к врачу.

В заключение стоит отметить, что не каждый клещ заражен возбудителями, но разумный человек не станет рисковать здоровьем и жизнью, играя в клещевую «русскую рулетку», ведь клещ может оказаться зараженным!

**Помните!**

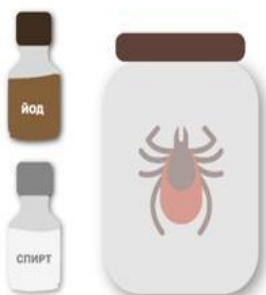
### Что делать, если обнаружили на себе клеща



Любое присасывание клеща должно настораживать

#### ЧТО ДЕЛАТЬ

- Клеща немедленно удалить
- Продезинфицировать ранку – йодом, спиртом
- Поместить клеща в плотно закрывающуюся емкость
- Сдать клеща на анализ в лабораторию



Нет смысла что-либо капать на клеща и ждать, когда он сам отпадет

#### КАК УДАЛИТЬ КЛЕЩА

Захватить клеща как можно ближе к коже за хоботок

Зафиксировать клеща любым способом, повернуть вокруг своей оси на 360° и потянуть вверх



**ЧЕМ БЫСТРЕЕ УДАЛИТЬ КЛЕЩА, ТЕМ МЕНЬШЕ В КРОВЬ ПОПАДЕТ ОПАСНЫХ ВОЗБУДИТЕЛЕЙ**

**Своевременная вакцинация - гарантированная защита от вирусного энцефалита, передающегося через укус клеща.**

