



Бюджет для граждан



Лесного сельского поселения на 2015 – 2017 г.г.



"Бюджет для граждан" – один из инструментов реализации проекта "Открытое Правительство", который призван повысить открытость органов власти в отношении граждан, обеспечить доступность и качество государственных услуг.

Надеемся, что информация о бюджете, представленная в информативной и компактной форме, позволит вам углубить свои знания о бюджете и создать основы для активного участия в бюджетных процессах сельского поселения.



БЮДЖЕТ - форма образования и расходования денежных средств для решения задач и функций государства и местного самоуправления.



Каждое публично-правовое образование имеет свой **БЮДЖЕТ**:

- 1) Российская Федерация - федеральный бюджет;
- 2) субъекты Российской Федерации – областной, краевой, республиканские бюджеты;
- 3) муниципальные районы, городские округа, городские и сельские поселения – местные бюджеты.



Доходы и расходы бюджета.

Налоговые доходы

(поступления от уплаты налогов, акцизов).

Неналоговые доходы

(поступления от уплаты пошлин и сборов, а также штрафов).

Безвозмездные поступления

(поступления от других бюджетов в виде дотаций, субсидий, субвенций и иных межбюджетных трансфертов).

Расходы на оказание государственных (муниципальных) услуг.

Расходы на социальное обеспечение населения.

Предоставление межбюджетных трансфертов.



ДОХОДЫ



РАСХОДЫ





МЕЖБЮДЖЕТНЫЕ ТРАНСФЕРТЫ – ОСНОВНОЙ ВИД БЕЗВОЗМЕЗДНЫХ ПЕРЕЧИСЛЕНИЙ

Межбюджетные трансферты – денежные средства, перечисляемые из одного бюджета бюджетной системы Российской Федерации другому

Виды межбюджетных трансфертов

Дотации (*от лат. «Dotation»*) - дар, пожертвование. Предоставляются без определения конкретной цели их использования

Субвенции (*от лат. «Subvenire»*)-
приходить на помощь.
Предоставляются на финансирование «переданных» другим публично-правовым образованиям полномочий.

Субсидии (*от лат. «Subsidium»*) –
поддержка.
Предоставляются на условиях долевого софинансирования расходов других бюджетов.



Этапы работы с бюджетом

2

Рассмотрение и утверждение бюджета



3

Исполнение бюджета



4

Формирование и утверждение бюджетной отчетности



5

Контроль за исполнением бюджета



1

Составление проекта бюджета



БЮДЖЕТНЫЙ ПРОЦЕСС



Основные параметры бюджетов



ПРОФИЦИТ

Доходы больше расходов
Принимается решение как
использовать избыточные доходы
(накапливать резервы, остатки,
погашать долг)

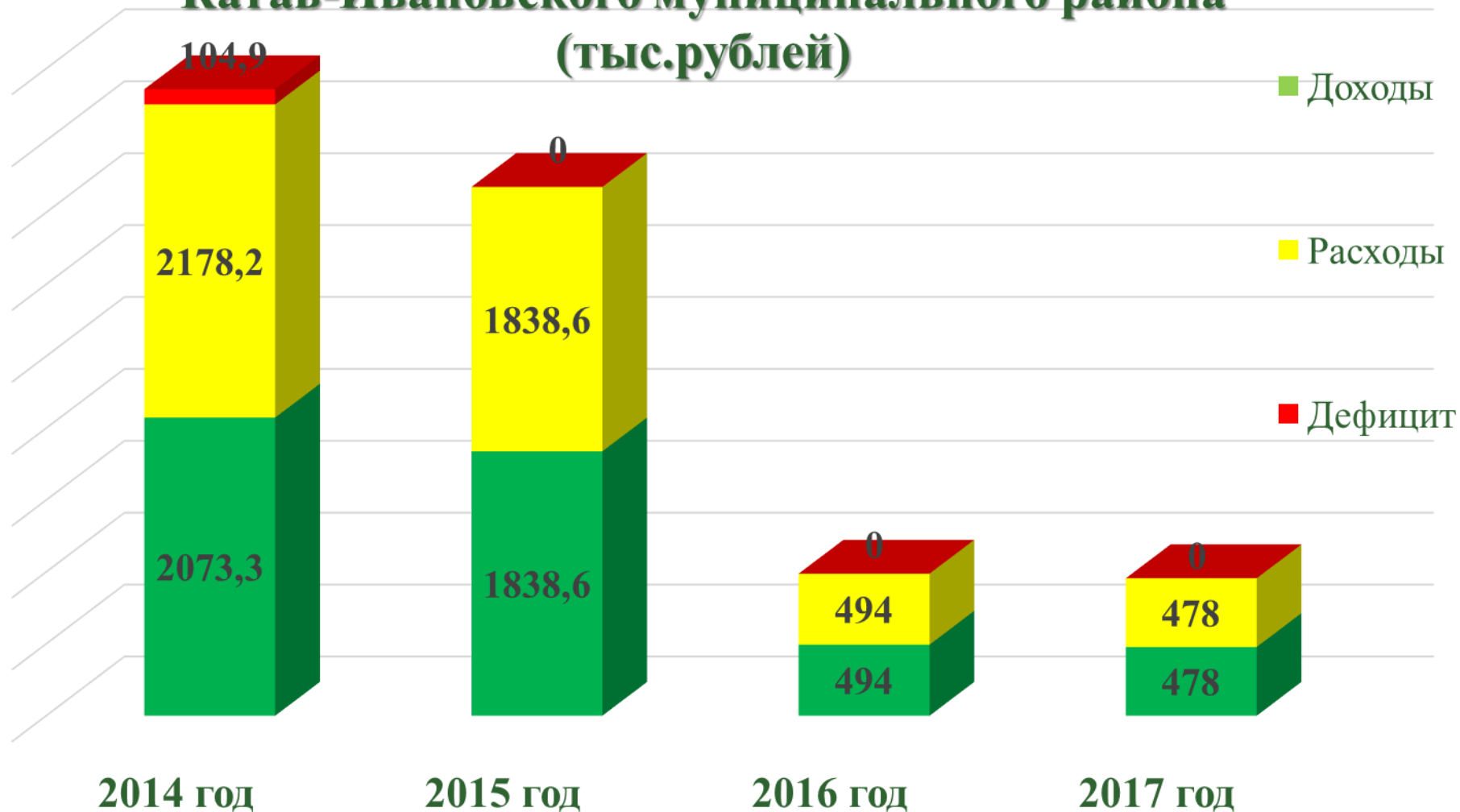


ДЕФИЦИТ

Расходы больше доходов
Принимается решение как
покрыть дефицит
(использовать накопления,
остатки, брать в долг)

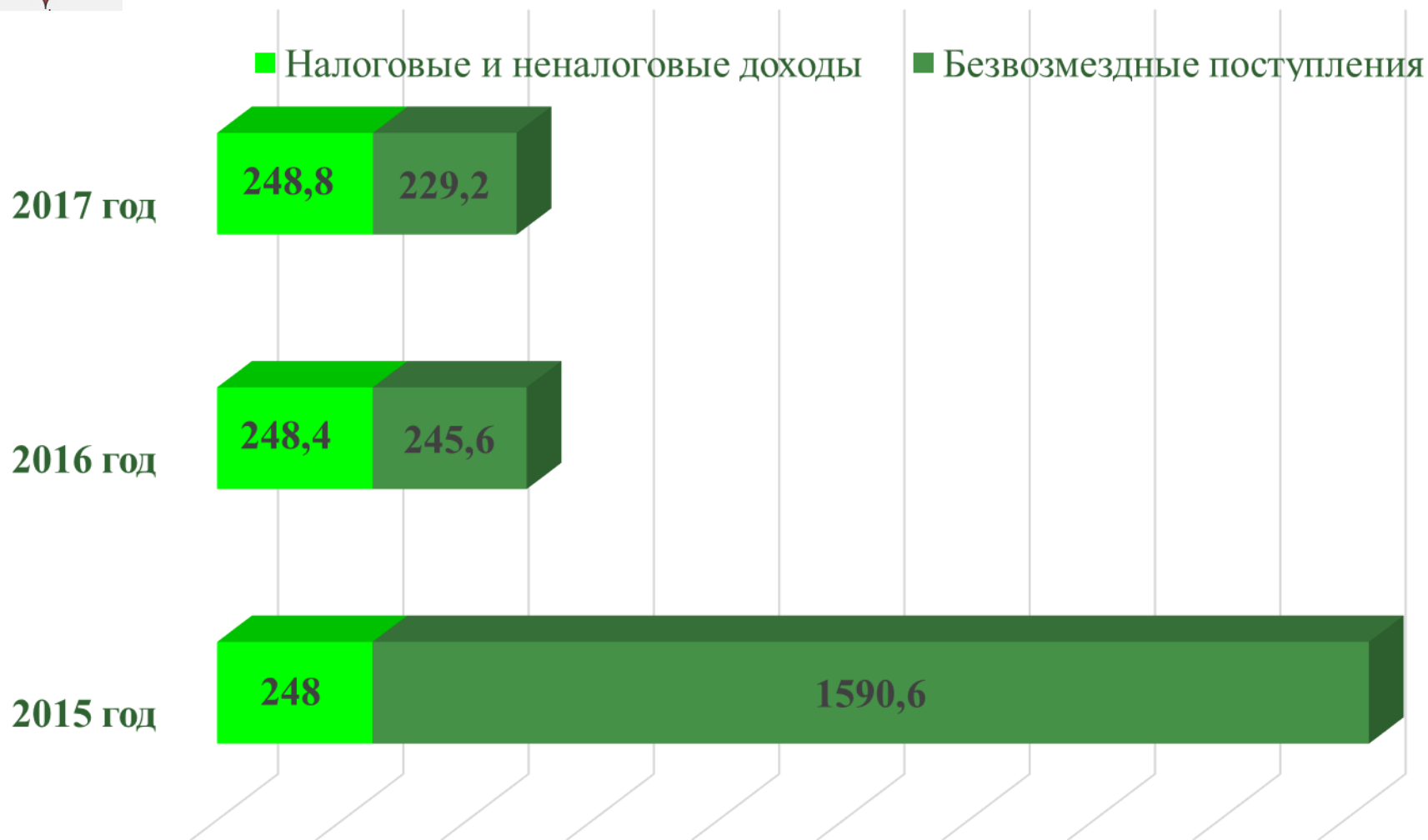


Основные параметры Лесного сельского поселения Катав-Ивановского муниципального района (тыс.рублей)





Структура доходов Лесного сельского поселения (тыс.рублей)



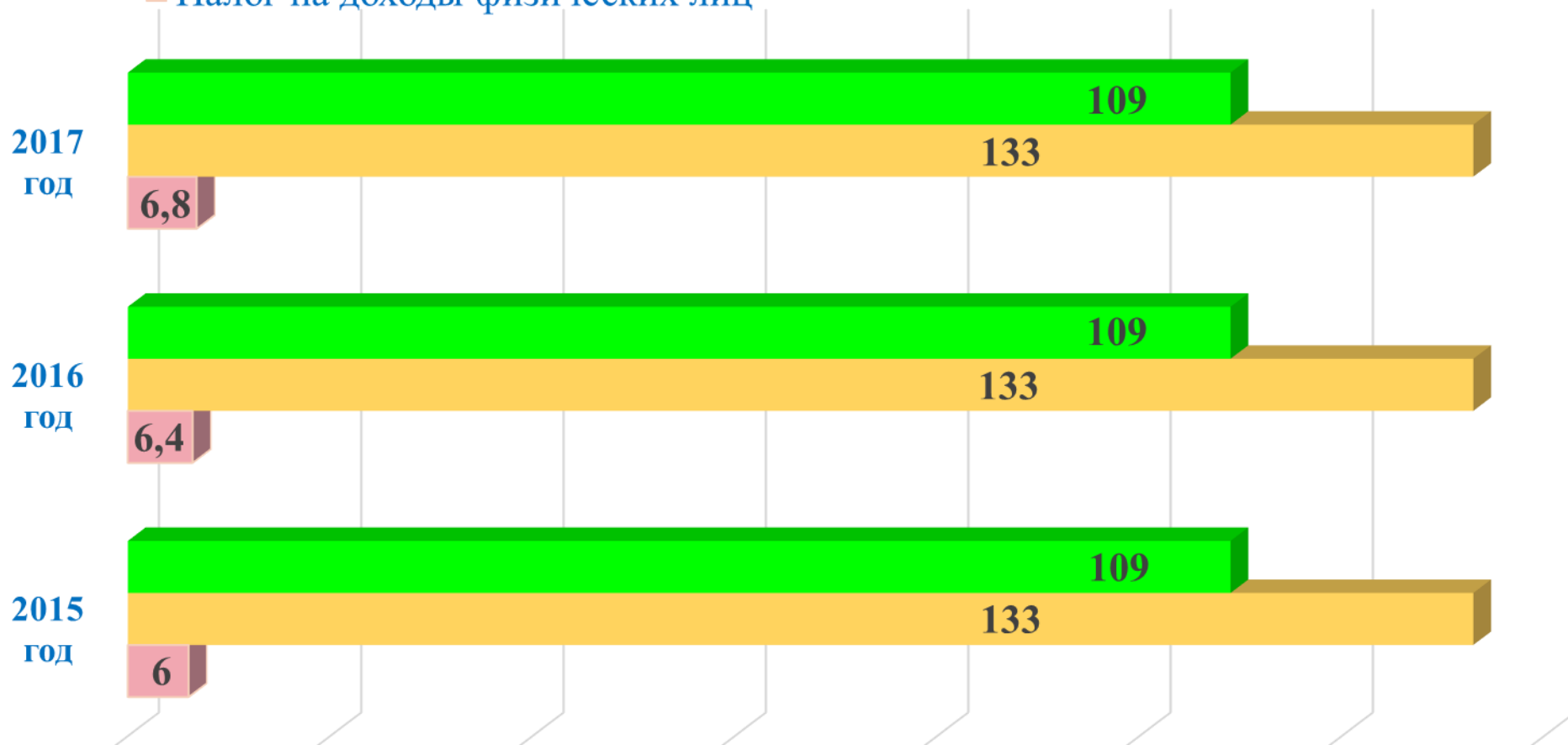


Структура налоговых и неналоговых доходов Лесного сельского поселения (тыс.рублей)

■ Земельный налог

■ Налог на имущество физических лиц

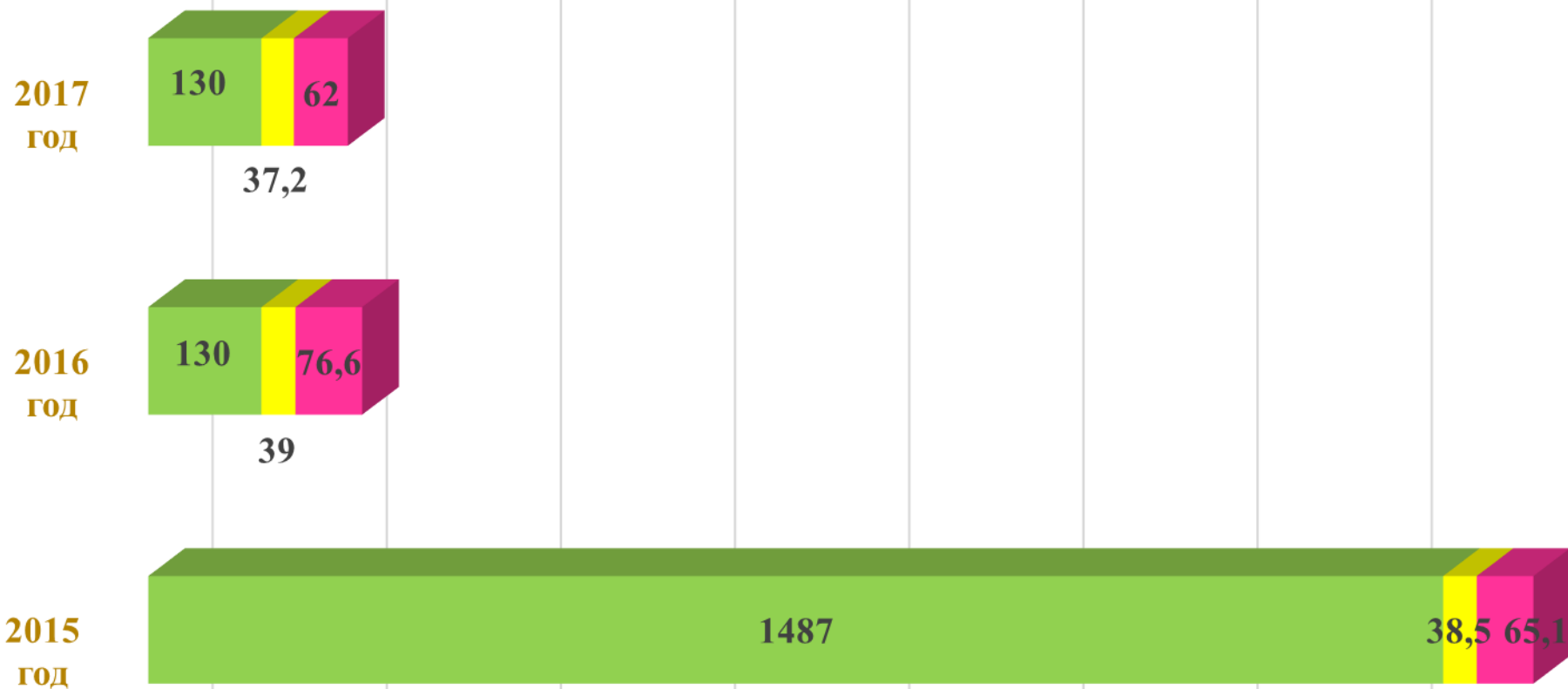
■ Налог на доходы физических лиц





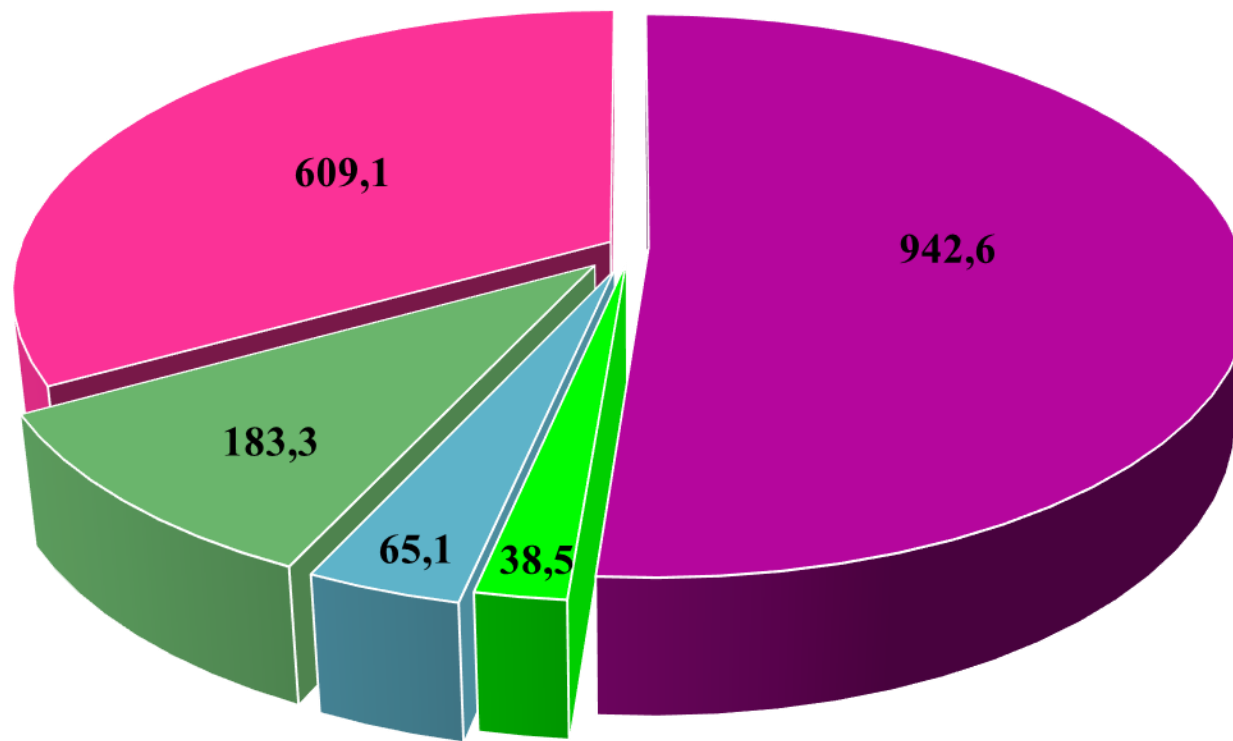
Структура безвозмездных поступлений Лесного сельского поселения (тыс.рублей)

- Дотации от других бюджетов бюджетной системы РФ
- Субвенции от других бюджетов бюджетной системы РФ
- Другие межбюджетные трансферты (переданные полномочия района в поселения)





Структура расходов Лесного сельского поселения на 2015 год (тыс.рублей)



- Общегосударственные вопросы
- Национальная оборона
- Национальная экономика
- Жилищно-коммунальное хозяйство
- Культура, кинематография

Общий объем расходов – 1838,6 тыс.рублей



**Предусмотренные по разделу «Общегосударственные вопросы»
бюджетные ассигнования характеризуются следующими данными:**



330,1 тыс.рублей

0102

**Функционирование высшего должностного
лица субъекта РФ и муниципального
образования**



518,6 тыс.рублей

*(в том числе 21,9
тыс.рублей по
переданным
полномочиям)*

0104

**Функционирование Правительства РФ,
высших исполнительных органов
государственной власти субъектов РФ,
местных администраций**



29,7 тыс.рублей

*(в том числе 29,7
тыс.рублей по
переданным
полномочиям)*

0106

**Обеспечение деятельности финансовых,
налоговых и таможенных органов и органов
финансового (финансово-бюджетного)
надзора**



64,2 тыс.рублей

0113

Другие общегосударственные вопросы



Предусмотренные по разделу «Национальная оборона» бюджетные ассигнования характеризуются следующими данными:

0203

Мобилизационная и вневойсковая подготовка



38,5 тыс.рублей

По подразделу 0203 «Мобилизационная и вневойсковая подготовка» предусматриваются расходы на осуществление первичного воинского учета на территориях, где отсутствуют военные комиссариаты (за счет субвенции из Федерального бюджета).



Предусмотренные по разделу «Национальная безопасность и правоохранительная деятельность» бюджетные ассигнования характеризуются следующими данными:

0409

Дорожное хозяйство
(дорожные фонды)

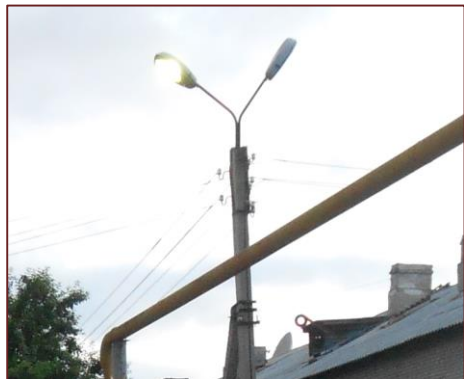


65,1 тыс.рублей

По подразделу 0409 «Дорожное хозяйство (дорожные фонды)» в соответствии с пунктом 5 статьи 179.4 Бюджетного кодекса Российской Федерации (в редакции Федерального закона от 03.12.2012 года № 244-ФЗ) предусмотрен объем расходов на дорожную деятельность в отношении автомобильных дорог местного значения в границах населенных пунктов, в виде межбюджетных трансфертов из бюджета муниципального района бюджету поселения, в соответствии с заключенным Соглашением.



Предусмотренные по разделу «Жилищно-коммунальное хозяйство» бюджетные ассигнования характеризуются следующими данными:



0503

Благоустройство

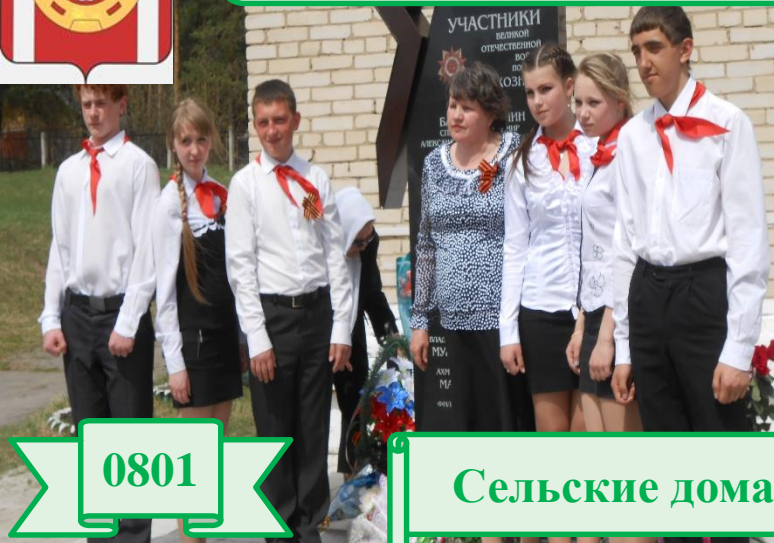


183,3 тыс.рублей

В бюджете Лесного сельского поселения по подразделу 0503 «Благоустройство» в соответствии с пунктами 19,21 статьи 14 Федерального закона «Об общих принципах организации местного самоуправления в Российской Федерации» от 06.10.2003 № 131-ФЗ предусмотрен объем расходов на благоустройство сельского поселения (на организацию освещения улиц).



Предусмотренные по разделу «Культура, кинематография» бюджетные ассигнования характеризуются следующими данными:

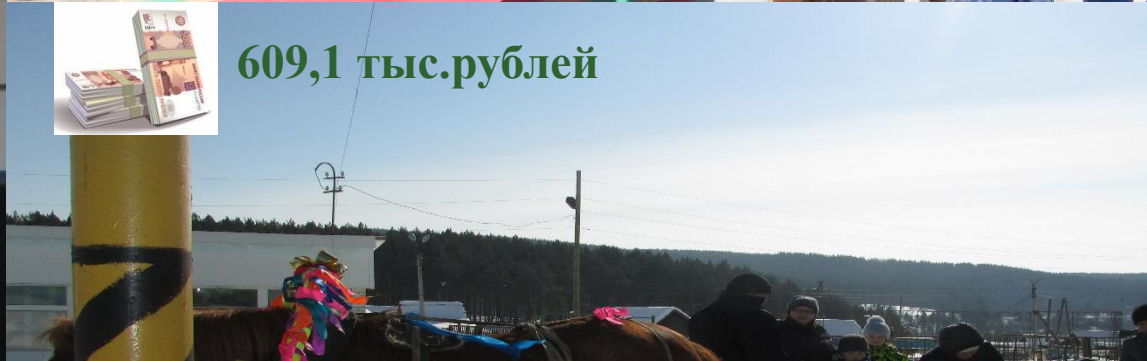


0801

Сельские дома культуры



609,1 тыс.рублей



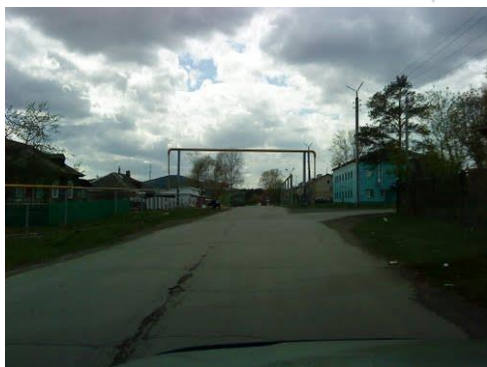
В общем объеме по данному подразделу предусмотрены межбюджетные трансферты из бюджета поселения бюджету муниципального района в соответствии с заключенным Соглашением, утвержденным решением Совета депутатов Лесного сельского поселения от 26.12.2014 № 131 на создание условий для организации досуга и обеспечение жителей поселения услугами организаций культуры на 2015 год.



Муниципальная программа «Развитие улично-дорожной сети на 2014-2016 г.»

Подпрограмма «Содержание автомобильных дорог общего пользования на 2014-2016 г.»

Цель:



- соответствие дорог общего пользования требованиям ГОСТа и техническим правилам ремонта и содержания автомобильных дорог;
- повышение безопасности движения;
- создание комфортных условий для проживания жителей села.

Основные направления:

- проведение комплекса работ по содержанию дорог и тротуаров включающих в себя: круглогодичную уборку дорог, тротуаров, водоотводных канав и прилегающих к ним территории.

Общий объем расходов по программе



65,1 тыс.рублей

Ожидаемые конечные результаты:

Приведение в нормативное состояние дорог села в соответствии с требованиями ГОСТ и технических норм и правил, что позволит повысить уровень благоустройства территорий, создаст комфортные условия для проживания жителей, обеспечит безопасность дорожного движения для автотранспортных средств и пешеходов.

Критерий благоустроенности дорог не ниже 100 %.



Муниципальная программа «Благоустройство на 2014-2016 г.» Подпрограмма «Уличное освещение».

Цель:

- соответствие уличного освещения требованиям ГОСТа и техническим нормам освещенности;
- повышение безопасности дорожного движения;
- создание комфортных условий для проживания жителей поселка.



Общий объем расходов по программе



183,3 тыс.рублей



Основные направления:

- обеспечение своевременного и качественного проведения работ, связанных с приведением в нормативное состояние сети уличного освещения;
- создание комфортных условий проживания населения.

Ожидаемые конечные результаты:

Выполнение мероприятий данной подпрограммы позволит привести в соответствие с нормами освещения территории Лесного сельского поселения в вечернее и ночное время, что позволит повысить уровень благоустройства территории, создаст комфортные условия для проживания жителей, обеспечит безопасность и дорожного движения для автотранспортных средств и пешеходов.



ЦЕЛЬ И ОСНОВНЫЕ ЗАДАЧИ БЮДЖЕТНОЙ ПОЛИТИКИ

В 2015 - 2017 годах бюджетная и налоговая политика Лесного сельского поселения должна в полной мере учитывать прогнозируемые риски развития экономики и предусматривать адекватные меры по минимизации их неблагоприятного влияния на качество жизни населения сельского поселения.

С учетом этого в среднесрочной перспективе бюджетная и налоговая политика сельского поселения сохранит свои приоритеты и будет сконцентрирована на решении следующих основных задач:

- 1. Обеспечение сбалансированности и устойчивости бюджетной системы сельского поселения , поэтапное снижение бюджетного дефицита.*
- 2. Приоритезация бюджетных расходов.*
- 3. Экономия и оптимизация бюджетных средств.*
- 4. Усиление роли программно-целевых методов при осуществлении бюджетного процесса.*